

E aha teie mau ata pape ?

Te mau ata pape e hutihia, e pape fa'atahe ia i te mori arahu o te riro mai ei mahu ia farerei oia i te mata'i. Nō roto mai teie mau pape i te mori hinu e te mahu. E nini'i i te mau ta'ata i teie mau pape, aore ra e ha'apahī i roto i te tahi pūtē 'ūrīna, aore ra i ni'a i te tahi 'ahu, huti atu ai i te ata pape.

Mea nā hea teie mau pape ia 'ohipa?

E tomo 'oi'oi roa te ata pape o te pape fa'atahe e te mahu o te pape pāmū i roto i te toto nā roto i te mahāhā, parare, 'oi'oi atu ai i roto i te mau mero alo e terehia e te toto, mai te roro e te mō'a. E tahe te rahira'a o teie mau pape i roto i te me'i, e 'ote-'oi'oi-hia atu ai e te 'operera'a uira. Mea nā roto i te mahāhā te fa'ahaere i rapae. Nō reira e roa'a te hau'a o te pape fa'atahe i te hau'a i roto i te aho o te ta'ata e rave rahi hora i muri mai i te hutira'a.

Ei'i taimē roa e pau roa ai ia fa'atahe te pape mai roto atu i te 'iri e tae atu ai i roto i te toto.

Tā na e fa'atupu mai

E fa'atupu mai i te huru aniania, mai te ta'ero 'ava ra te huru, tau taimē ni'i noa i muri mai i te hutira'a, mo'e atu ai e tau hora i muri mai. E vai hau atu ā i te roara'a 12 hora mai te peu mea pūpuru hau atu ā te ata pape i hutihia i roto i te tahi pūtē 'ūrīna, mai te peu mea huti tāmau. E fa'atāniniō te ata pape hutihia i te upō'o, eita e roa'a maita'i i te parau, e peretete ia haere, e vare a ta'oto. E fa'ataui alo a i te hi'ora'a o te mau 'ū, te ta'i e te hoho'a. E māniui te upō'o, te hina'aro i te rua'i, e piha'e, e hofa, e putaputata te mata, te ihu e te 'arapō'a. E vai te māniui vō'o o te au 'ore i te roara'a e tau mahana.

Qu'est-ce que c'est ?

Les produits à inhaler sont des solvants d'hydrocarbures qui s'évaporent au contact de l'air. Ce sont des dérivés du pétrole et du gaz naturel. Les utilisateurs versent ou vaporisent ces produits dans un sac en plastique ou sur un linge puis en inhalent les vapeurs.

Comment agissent-ils ?

Les vapeurs des solvants et des gaz de propulsion des aérosols pénètrent dans le sang par les poumons atteignant rapidement les organes très irrigués comme le cerveau et le foie.

La plupart de ces produits sont liposolubles (solubles dans les graisses) et sont absorbés rapidement par le système nerveux central.

L'élimination se fait en partie par les poumons. C'est pourquoi l'odeur des solvants peut encore être détectable dans l'haleine de l'usager plusieurs heures après l'inhalation.

L'élimination complète est lente car il faut du temps pour que ces produits passent des tissus adipeux dans le sang.

Les effets

Les effets ébrio-narcotiques, semblables à ceux de l'ivresse alcoolique, apparaissent peu après

l'inhalation pour disparaître en quelques heures. Ils peuvent être prolongés pendant 12 heures si les doses sont plus concentrées au moyen d'un sac en plastique et lorsque l'inhalation est répétée.

Les solvants inhalés procurent une sensation de vertige et entraînent des difficultés pour parler, une démarche titubante et une somnolence.

Ils peuvent aussi modifier la perception des couleurs, des sons et des formes. Maux de tête, nausées, vomissements, toux et irritation des yeux, du nez et de la gorge apparaissent.



Te mau atapape e hutihia

'ITE, FERURI, 'AROHII

'ITE, FERURI, 'AROHII

SAVOIR, RÉFLÉCHIR, RÉAGIR!

Les solvants

SAVOIR, RÉFLÉCHIR, RÉAGIR!



Accoutumance et dépendance

L'usage régulier de solvants et d'aérosols crée une accoutumance qui nécessite une augmentation des doses pour obtenir les effets initiaux. Ces produits induisent une dépendance psychologique tenace, la drogue devenant l'objet d'un désir obsédant. Une dépendance physique est rencontrée avec des symptômes de sevrage comme des frissons, hallucinations, maux de tête, douleurs abdominales, crampes musculaires voire des signes de delirium tremens.



Attention! Les solvants sont des produits qui existent partout dans le monde et qui sont vendus dans le commerce à un prix modeste les rendant attractifs pour les adolescents. Pourtant, leur usage détourné peut être dramatique.

Vous pouvez consulter :

Votre médecin traitant ou Le Centre de Consultations Spécialisées en Alcoolologie et Toxicomanie qui peut vous apporter des informations ainsi que son soutien.

Consultations gratuites et anonymes.

Tél. (689) 46 00 67

Direction de la Santé. Ministère chargé de la Santé.
Site web : www.drogue-polynesie.com

Te mātaura'a e te vai-faaiti

raahia

la rave-tāmau-hia te mau pape fa'atahe e te mau pape pāmu, e mātau te tino, e no reira ia roa'a fa'ahou mai tera huru i te 'ōmurā'a o te hūthia i teie mau pape, e au ia te faiti o te pape e hūthia ia rahi atu ā. E ha amātau teie mau pape i te roro ia ani tāmau, e riro mai teie rā au ta'ero ei mea hina'aro onono-rahi-hia. E itehia te mau tāpō fa'ata'ara e ua mātau te tino i te taimē aita fa'ahou te ta'ata e rave i taua mau mea ta'ero ra : e horiri, e ite i te mau mea hūru'e, e māiui te upō, e māiui te 'opu, e mōtū'utū te mau uaua i'o e tae roa i te fa'auruamā'ama'ara a.



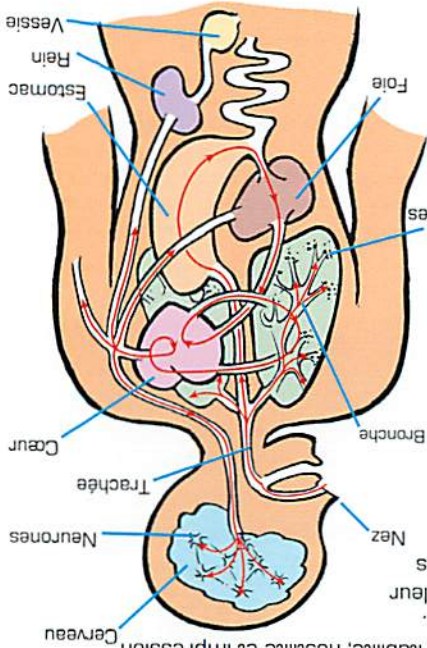
A'ara, te vai ra te mau pape fa'atahe i te mau vaihito'a o te ao nei, e te ho'ohia nei i toto i te mau fare toa i te moni ha'ihai'ra, no reira te roa'a 'ohie noa i te mau taure'ara. Ia fa'ahuru'e ra i te fa'ahipara'a o teie ta'oa, e 'aiti rahi ia te tupu mai.

A fare'ai atu

- I to'outou taote rapa'au
- Te Piha 'ohipa rapa'aura i te ta'ero 'ava e te ta'ero 'ava'ava o te horo'a mai i te mau ha'amāmāmāmā'ara e tae atu i tāna ta'uru.

Niunui : (689) 46 00 67

Fa'atere'ara o te Ea. Piha fa'atere hau ha'apa'o i te Ea Tahua | tenati : www.drogue-polynesie.com



des reins.
du foie et
permanentes
lésions
et des
ossenseuse
moelle
dans la
rouges
globules
des
formation
de la
diminution
entrainer une
peuvent
hydrocarbures
composition, les
En fonction de leur
de persécution.
de l'humeur, irritabilité, hostilité et impression
bouche, incapacité à penser clairement, dépression
pâleur, perte de poids, lésions du nez et de la
Chez les usagers réguliers, on observe : fatigue,
la confusion mentale à la paranoïa.

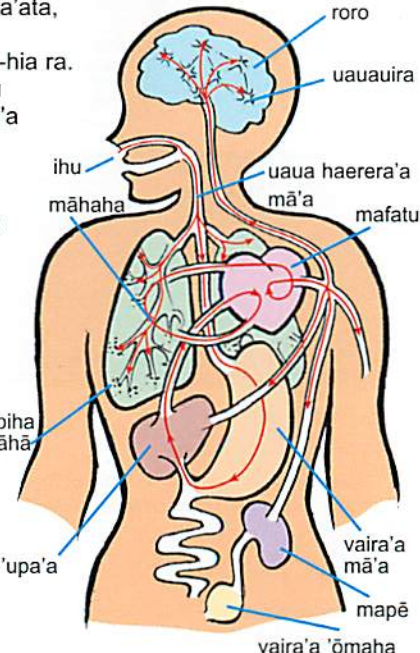
Effets à long terme

Les maux de tête et les sensations de malaise peuvent persister plusieurs jours.
L'inhalation de solvants et de gaz d'aérosol est la cause de nombreux décès :
souvent par mort soudaine due à des troubles du rythme cardiaque :
parfois par asphyxie lors de l'inhalation dans un sac plastique si l'usager perd conscience :
quand l'arrivée d'air est bloquée par des vomissements.

Mea rahi te mau ta'ata e pohe nei nō te hutira'a i te pape fa'atahe e te pape pāmu. Te mea pinepine o te pohe-tā'ue-ra'a ia i te taime hutira'a nō te mea ua paruparu te māfatu i te mau rorira'a i fa'atupuhia. Te tahi tumu 'ē atu e pohe ai, o te paura'a ia te aho i te taime hutira'a i roto i te tahi putē 'ūrīna ia mo'e te hiro'a o te ta'ata, aore ra ia fa'aapiapihia te haerera'a mata'i e te pihāe.

Tā na e fa'atupu mai i roto i te tau roa

la roa te hutira'a e 'ino marū noa te tino e te ferurira'a, e reru te ferurira'a e tae roa i te uruāma'ama'ara'a. Io te mau ta'ata mātarō i te huti, e 'itehia : te rohirohi, te morotea, te pāraraira'a, te pēpē i ni'a i te ihu e te vaha, aita fa'ahou e roa'a i te feruri māramarama, e riri noa, aita e au i te ta'ata,



mana'o e tē hāmani-ino-hia ra. la au i te huru o te hāmanira'a o te pape, e roa'a i te mau morī hinu i te fa'a'iti mai i te rahira'a o te toropuru'ura i roto i te puo ivi e te fa'a'ino tāmau i te 'ūpa'a e te mapē.